

11 November 2025

SUN	MON	TUE	WED	THU	FRI	SAT
26	27	28	29	30	31	1
2	3	4	5	6	7	8
9	10	11	12	13	14	15
16	17	18	19	20	21	22
23	24	25	26	27	28	29
30						

日曜・祝日は午前診療
トリミング 日 月 火 金 土

12 December 2025

SUN	MON	TUE	WED	THU	FRI	SAT
30	1	2	3	4	5	6
7	8	9	10	11	12	13 院長不在
14 休診	15	16	17	18	19	20
21	22	23	24	25	26	27
28	29	30	31	1 休診	2 休診	3 休診

木曜
定休



とりあえず写真を
撮ってしまうので
すが他には誰も利
用していませんで
した



お散歩ついでに
いそごまつりに
行きました。
JRのスタッフの
方が笑顔で撮っ
てくれました



ひびき動物病院 かわらばん 2025年11月 第95号



線：かこらほのか

こんにちは。岡田響です。

寒くなってきました。ジュアくんとお散歩していて、もう富士山にも雪がある！のに気付き、家に帰ってみたらニュースで初冠雪ってやってた～とのこと。季節的には二十四節気だと、ちょうど

霜降（そうこう）から立冬になる時期で、

山里などに霜が降り始め、

山を紅葉が飾る頃と言われているそうです。

暖房や冬着の準備などの寒さ対策と、

同時に乾燥対策も少しずつ進めてくださいね。

空気が乾燥してくると、暖房などでも室内が乾燥してきますね。

紅葉の時期になりますが、山に行くときは、今年は「クマに注意」が必要そうですね。。今までニュースでたまに見るクマの話題は、キノコ狩りで山に行ったら戻ってこないのを探しにいったら倒れていた、どうやらクマにやられた、という内容が多い気がしていましたが、今年は様々な場所でのクマの被害が報道されていますよね。そして熊よけのスプレーが売切れているとか。先日は、玄関先にいた犬をクマが咥えて連れ去っていった、というニュースがありました。どんな犬なのかと読むと、体調50センチくらいの柴犬、と書いてあります。外で飼われていたようですが、ヒトでも引きずって持っていくのですから、クマがイヌをくわえていくのは難しくなさそうですね。。。その後もイヌを連れていかれた、とか、身体の一部を損傷したヒトが倒れていて、近くにイヌも倒れていた、などという記事を見ました。自衛隊派遣などという話題もありますが、自然相手になかなかうまくいかないことは多いものです。いずれにしても、山に行くときには用心して行動してくださいね。

おしらせ

病院建物裏の駐車場が、年内いっぱい利用できなくなることになりました。ただいま別の駐車場を探していますが、利用可能なところの空きがまだない状況で、もう少しお時間がかかりそうです。よろしくおねがいします。

*いつもと違うな？と感じたら、翌日にはご連絡ください。

ひびき動物病院 TEL045-832-0390

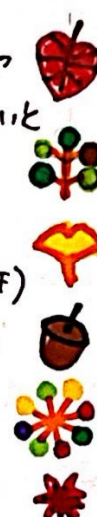
〒235-0045 横浜市磯子区洋光台6-2-17-102

午前9～12時 午後4～7時 受付30分前まで 予約制



ブログ

秋が一瞬で通りすぎて急激に寒くなっちゃいましたね!!体調管理に気をつけないとすぐに風邪をひいてしまいそうです
体調管理といえば、この前初めてコロナにかかり、久しぶりに高熱を出してしまいました(汗)のどの痛みが本っ当に辛くて、3日間くらいなにも食べられなかったです...
これからはインフルエンザも出てきますし、手洗い、うがい、徹底していきます!!



④ 木の10月のできごと

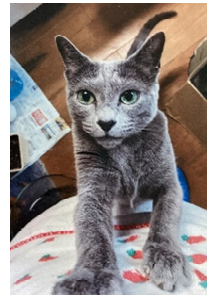
① ハアサロンの帰りにランケしました。私は地下が苦手なのですが、なぜか地下のレストランに入ってしまう、何にか落着かず、食べているものの味もわからなくなってしまいました。もったいなかったです。

② 黒猫のくろまめちゃん、断脚の手術を決定しました。すっごく迷いました。早く元気になーれ☆

③ フェレットのアースくんが天国へ旅立ちました。8歳と28日。長生きがんばりました。淋しいけど、楽しい日々をありがとう♡ 磯部

片倉

今月の写真



ほしいもと切り干し大根

いつもおいしいほしいもを送ってくれる戸崎農園から、生切り干し大根を譲ってもらうことにしました。辛みがあるから犬は食べないんじゃないかと言われました。そもそもはヒトのお料理用で、地元のヒトの保育園で喜ばれている物との事です。ひと手間ありますが、旬な食べ物をヒトで？チャレンジしてみてください。

年末年始のおしらせ

年末は12月31日まで診療します。
新年1月1日～1月3日まではお休みします。この期間はお預かりもできません。申し訳ございません。
トリミングは混雑しています。他施設のご紹介になるかもしれません。
クリスマスリボンはそろそろ受付します。よろしくおねがいます。

研修で岐阜に行ったときのおはなし

久しぶりにお出かけしたので、その時の写真です。
まずはお決まり？で新幹線からの富士山を眺めながら始まりました。
でも、少しすると畑や田んぼの跡地に大量のソーラーパネルが並んでいる地域を通過しました。師匠と同行してたので若干緊張していた時でしたが、メガソーラーの話題のあるせいか、目がそっちにいてしまいました。
畑や田んぼは日当たりもよさそうで発電しそうなイメージもしますが、何か寂しい気がします。人手不足できっと農業も大変なのでしょう。景色はそのうちエヴァンゲリオンの第3新東京市みたいになっていくのか？なんて思いながら、70歳を超えてもまだ大きな手術をこなしている師匠の話を聞いていたのです。
そのあと関ヶ原を観光してきました。歴史は苦手で少ししか知識がないのですが、地元のシニアガイドさんの丁寧な説明で歴史に詳しい人でもそうでない私でも、関ヶ原に興味深くお勉強させていただきました。
あの有名な関ヶ原の合戦はわずか6時間で終わったそうです。
もう少し歴史はお勉強しておけばよかったかな。と思いました。
日本の文化に触れるいい機会にもなったので、メガソーラーからの流れもあり、総理大臣選挙と外国人政策の話題など、色々考えさせられるなあ。と思いました。



かわらばんバックナンバー
ホームページにあります



ブログ記事バックナンバー
noteにあります



年末年始はフードも
薬も問屋さんがお休
みになります。
年内最終フードの日
注文は12/23です。

フードの日 日月火に事前注文で注文後の日曜日来院
10%割引で買えます。LINEで注文お気軽にどうぞ。

LINE



今年にはわたりの担当

磯子区獣医師会で毎年実施している小学校のふれあい授業が今年もありました。毎年1校だけですが、小学校に移動動物園に来ていただき、低学年対象に獣医師が関わりながらふれあい体験をしてもらう授業です。当日はヒヨコ、モルモット、ニワトリ、アヒル、ヤギ、ヒツジが来ました。私は例年ヒヨコの係が多かったのですが、今年はニワトリ担当になりました。1クラスごとにそれぞれ1コマ15分から20分の時間が割り振られました。ニワトリはチャボ（ニワトリの小型品種）が3羽いましたが、ニワトリだけでひとこま時間がもつかなあ？？？とだいぶ不安でした。しかし、始まってしまえば予想ははずれ、時間は足りないうらいになりました。

おそらく動物側も慣れているのか、おとなしいチャボは生徒たちにも安全に接してくれていました。結果的に一人当たりの時間が長くとれ、生徒たちも離れません。乱暴な子もみられませんでした。そして何より無関心な子もいませんでした。ニワトリですから、興味のない子もいるんじゃないかと思っていました。おとなしいので、こどもたちは抱っこしてしまえば仲良しになろうとしていました。でも一方でニワトリを食べる、ということも理解している子は多い様子でした。料理する前に処置することも知ってる、って言ってた子もいて、ちょっと警戒してしまいましたが、観察していると、その子は怖がって始めはニワトリに触れませんでした。おそろおそろ抱っこに成功すると、とても喜んでみんなと同じ、ふれあうことをやっていることを共有していました。ちょっとほっとしました。何かのいいことの成功体験に繋がればいいなあ。
ニワトリの子供は何？って聞くとそんなの知ってるよ～ってたくさん言われましたが、あっちのヒヨコがこんなになっちゃうの～？っていう子もいましたよ～
実際に触って体験してもらう、こういうのも大事ななあって思います。
でも、旭山動物園の方が言うように、家畜と野生動物は分けないといけないんです。だから、クマとふれあう、みたいな感覚は違います。絶対ダメです。
そこをわけないと、動物に襲われるきっかけを作ってしまうことになるでしょう。



AIに感情を共有できる人の割合

こんな話題が電通のホームページに載っていました。
すでにAIはパートナー的存在になってる？っていう話題です。
対話型AIを週1回以上利用する12～69歳の1000人が対象
週1回以上「対話型AI」を利用する人をみると、「対話型AI」が「親友」や「母」と並ぶ第三の仲間のような存在になっている、と書いて有ります。

確かに会話、のようなものができます。
けれども、もともとヒトがデータを学習させていった人工物的なものである経緯も理解して利用するべき、と注意喚起する人もいます。それも同意できます。私もAIを利用しますが、最後は自分で確かめて進むプロセスは必要だな、と思って利用しています。

感情共有できる割合

対話型AI	64.9%
親友	64.6%
母	62.7%
兄弟	51.6%
父	42.7%
子供	31.3%
ペット	30.0%

かわらばんやメールなど当院からのお知らせが不要な方は
こちらのQRコードスキャン画面よりお知らせください。
(HPトップページの下部からも解除画面に行けます)
ご連絡いただきましたら速やかに停止させていただきます。

