

5月
2021 May

4	SUN	MON	TUE	WED	THU	FRI	SAT	6	SUN	MON	TUE	WED	THU	FRI	SAT
	4	5	6	7	8	9	10		6	7	8	9	10	11	12
	11	12	13	14	15	16	17		13	14	15	16	17	18	19
	18	19	20	21	22	23	24		20	21	22	23	24	25	26
	25	26	27	28	29	30			27	28	29	30			

SUN	MON	TUE	WED	THU	FRI	SAT
25	26	27	28	29	30	1 仏滅
2 大安	3 赤口	4 先勝 休診	5 友引	6 先負	7 仏滅	8 大安
午前診療	午前診療 憲法記念日	みどりの日	こどもの日 端午の節句			
9 赤口	10 先勝	11 友引	12 仏滅	13 大安	14 赤口	15 先勝
午前診療						
16 友引	17 先負	18 仏滅	19 大安	20 赤口	21 先勝	22 友引
午前診療						
23 先負	24 仏滅	25 大安	26 赤口	27 先勝	28 友引 小満	29 先負
午前診療 仏滅	31 大安					
30 午前診療						

小波ちゃん
小夏ちゃん



トリミング時の
お写真で
カレンダープレゼント中!



ゆうメール

ひびき動物病院 かわらばん

2021年5-6月 第69号



今月のルーシー(絵:小田島さん)

こんにちは。岡田響です。

東京や大阪ではまた緊急事態宣言、神奈川県や横浜市はまん延防止等重点措置の指定、ということになりました。

ゴールデンウィークにもなりますが、どうやって過ごすかと考えてしまいますね。(もともとそんなに外出しないのですが) 外に出られないのも色々ストレスがありますね。でも感染も嫌ですので、個人的には必要最低限の外出行動を続けていこうかと思います。そう考えると、去年の師匠の診療にも参加する機会ができるようになったのに、なかなか外出と参加に積極的になりきれない状況です。オンラインでセミナーにつないでもらったりもしているのですが、でもやはり手術など現場参加するのを感じて、最小限で現地に行ったりしています。若い先生方の中に私の年代の研修生は少なく(まあそうですね)、もともと地味な存在なので、すみっこにいても少なくないのですが、行くたびに普段の診療に持ち帰れるものが何かしらあるので、そういう場を持つことはとても有意義に感じています。集団知性を活かそうとするときには、なるべく源泉に触れておくのがいいと言っていた脳科学者がいました。そういうのもなるほどなと思うのですが、休みを潰すとおうち時間が減ってしまうので、あまり出られなくらいがバランスが良かったりするかもしれませんね??

他のお出かけはインターペット(様々なペットグッズやペットフードの展示や発表などがあり、見本市とイベントが合体したペットの大型イベント)に行きました。ペットの飼い主としてと、仕事人としてペット業界の現在を感じる、そんなところを毎年楽しみにしています。トークショーを聞きにいきましたが、コロナ禍でペットの健康や臭いに関しては飼い主さんの注目度が高いというお話がありました。確かに家にいる時間が長くなり、ペットとの距離が近くなると行動や臭いが気になりますね。お口がクサいとか、あちこち舐め続けているとか、そういうのも何かのトラブルの時がありますので、診察の時に教えてください。消臭材や消臭グッズあたりも結構売れてるらしいのですが、歯周病や便や尿のトラブルも多いので、臭い物に蓋をするときには一緒に原因も考えてあげてくださいね。



ルルちゃん



パルクん

LINEでお写真
大募集中!



木曜日 トリミング予約しやすいです!

日 sun	月 mon	火 tue	水 wed	木 thu	金 fri	土 sat
30	31	1 赤口	2 先勝	3 友引	4 先負	5 仏滅
6 大安	7 赤口	8 先勝	9 友引	10 大安	11 赤口	12 先勝
午前診療						
13 友引	14 先負	15 仏滅	16 大安	17 赤口	18 先勝	19 友引
午前診療						
20 先負	21 仏滅	22 大安	23 赤口	24 先勝	25 友引	26 先負
午前診療						
27 仏滅	28 大安	29 赤口	30 先勝	1	2	3
午前診療						

ミルクちゃん



ルナちゃん

リバーラちゃん
ネコちゃんのお写真不足だにゃ~



*いつもと違うな?と感じたら、翌日までにご連絡ください。

ひびき動物病院 TEL045-832-0390

〒235-0045 横浜市磯子区洋光台6-2-17-102

午前9~12時 午後4~7時 受付30分前まで 予約制



ブログ

犬猫の歯磨きトレーニング おうち時間は練習のチャンス！

歯磨きを歯ブラシでできるのが理想ですが、どう向かっていけばいいでしょうか？

まず、いつも口を触れるようになってください。次にガーゼなどで口を拭いたり歯を磨いたりしてください。そうしたら次は歯ブラシを使ってみましょうとお話ししています。その時の歯ブラシは、まず柔らかい、質のいいものを選んでください。硬いものは、歯茎が痛くなって嫌な思いにつながるかもしれません。そして、大事なことは、「無理に完璧にきれいにしようと思わない」ことです。

嫌がっているのに全部磨こうとすると、その後歯磨きを拒否する子になりやすいのです。一度嫌になると、それから普通に磨けるようになるのには、とても大変です。ほんのちょっとでも歯磨きさせてくれたら、大げさにほめてあげて、これやったら喜んでくれた！って思ってもらえるように、「ほめてあげられる状態」でおしまいになります。1日一本だけ歯磨きしてやめてもいいんです。少しずつできる本数を増やしていけばいいんです。無理なくすすめてあげましょう。頑張りすぎずに気長に頑張りましょう！おうちにいる時間が長くなった方にはチャンスですね！

流通に関するお知らせ

新型コロナで物流に一部影響があり、治療用のペットフードなどで出荷調整が続いています。

去年から今年も、世界中で緊急事態宣言やロックダウンとなっていたせいで、港で働く人が減り、物流が滞った、出勤人数の調整のために工場の稼働率が減り、原材料を調達できなくなったり、などの影響で、一部のお薬やペットフードなどに出荷調整が続いています。

メーカーも様々な対応をしているようですが、入荷する量が十分でないものがいくつもあります。必要な方へはお知らせと代替え等の対応を適宜ご案内しているところですが、現在のところ状況はあまり変わっておらず、まだこういうのが続きそうです。申し訳ございません。そこで、

いつも使うお薬
ペットフード など

様々なストックは、余裕をもってご用意くださいますようお願い致します。

先日、大好きな一蘭のラーメンを食べました。
1年ぶりくらいにようやく食べに行くことが
できました。久しぶりの一蘭を食べると
おいしすぎて涙が出そうでした(笑)
またすぐにでも食べたいです。

小田島

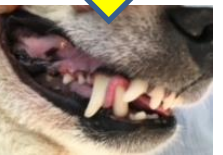
最近、家で飼っているフェレットが
ものすごく甘えん坊になってきて、
家族全員デレデレです(笑)
若い時は人には目もくれずに遊ばわって
いたのですが、おばあちゃんになって少し
変わったのかな...?

片倉

ヌルヌルと食器と歯石



前回のかわらばんでペットの食器のヌルヌルがメラミンスポンジで簡単に解決！という記事に多少反響をいただきました。ありがとうございます。そんなことがありましたので、その延長線上のお話です。ヌルヌルの正体は、バイオフィームや菌膜と呼ばれる、微生物が産生する多糖類（スライム）などの細胞外物質からなる強い結合をもった集合体、と言われ、台所や水道管のヌメリなどもこれにあたります。バイオフィームの中には様々な細菌や真菌（カビ）が存在しており、無害な微生物から、人間や動物の病原体になる微生物にとっても居心地の良い環境となるそうです。医療においては、特に歯科で、このバイオフィームが重要視されています。歯は固体で液体の唾液に囲まれており、口腔内は温度的にも栄養的にもバイオフィームの繁殖しやすく、さらに歯は皮膚や粘膜のように剥落しないため、バイオフィームが定着、成長しやすいのです。虫歯や歯周病はバイオフィーム感染症とも言われ、簡単にいうと、歯石があると、ばい菌をバイオフィームで閉じ込めながら共存してしまうので、犬猫の場合は、歯周病がひどくなりやすいのです。ですから、食器ヌルヌルは、もしかしたら歯周病の原因があるかもしれない、というつながりにもなるかもしれないのです。そして、このバイオフィームを除去する方法としては、洗剤などによる科学的除去、酵素による生物的除去、超音波などによる物理的除去があります。食器で言えばメラミンスポンジが一番となれば、洗剤よりも物理的な除去が効果があった、と言えることから、お口の中の歯にとってみれば、歯石をとるには超音波などによる機械的な洗浄が効果的となります。また、バイオフィームの形成を抑制するには、物体表面の清浄を保つことが第一とされ、物理的にはみがきが最適、となるわけです。はみがき頑張りましょうね。気長に。



当院でも（犬猫の）歯医者さんもやっているんです。

意外と知られていないようですが、当院でも歯石除去や歯周病治療などの犬猫の歯科治療を行っております。安全性を高めながら作業時間と麻酔時間を短縮するために、動物用の歯科ユニットを導入しています。歯石除去には基本的に全身麻酔が必要ですが、麻酔をして実施する歯石除去は、超音波や歯科ドリルの機械と薬剤を用いて、上記のバイオフィームを徹底的に除去する目的がありますから、ただの歯磨きとは違うのです。というのをやっています。そして、そのあとに機械的、科学的、生物的にバイオフィームを形成させないようにするのが大事、ということになります。歯科の他に、顎のがん治療などの相談などもたまにあります。